

■ ПРОГРАММА И ЖИЗНЬ АРИТМИЯ РАДИКАЛЬНОЙ ФОРМЫ

Государственной программой неотложных мер на 1990--1992 годы предусмотрено отселить в республике из загрязненных территорий 94,1 тысячи жителей, в том числе 38600 в обязательном порядке. По состоянию на 1 апреля 1992 года принято из пострадавших районов 75 тысяч человек, в т.ч. 47300 из зоны обязательного и последующего отселения.

Дело в деньгах, возрасте и непоследовательности

Запаздывание в выполнении программы прежде всего связано с нарушением ритма ее финансового и материально-технического обеспечения в связи с политико-экономическими преобразованиями последнего времени; распадом СССР, нарушением хозяйственных связей предприятий, снижением дисциплины поставок, неоперативным реагированием на инфляционные процессы и т.д. Кроме того, сдерживающее влияние на процесс переселения оказывает обострение проблем занятости как среди ожидающих переселения, так и среди переселенных /из-за отставания темпов создания новых рабочих мест по сравнению с темпами жилищного строительства в местах переселения/.

В ходе социологического опроса жителей загрязненных районов, подлежащих отселению в 1992 году, выяснилось, что 46% из них относятся к лицам пенсионного возраста, 41% -- среднего /31--55 лет/ и лишь 13% -- молодежь /до 30 лет/. Из них детей имеют 27%, 29% составляют супружеские пары без детей, остальные -- одинокие люди. Иными словами, оставшаяся часть населения -- это специфическая группа, которая менее других может рассчитывать на свои силы, не готова к радикальным изменениям в образе жизни и в своем большинстве не готова к адаптации в новых местах проживания. Эти факторы также значительно влияют на решение о переселении.

На настроениях людей сказались и непоследовательность властей в политике переселения. До 1990 года людей убеждали, что проживание в загрязненных районах безопасно для здоровья; в деревнях проводили водопроводы, асфальтировали улицы, вели жилищное строительство. Но уже в 1990 году противоречивость информации о последствиях аварии, низкие темпы организованного отселения из загрязненных районов побудили многих жителей принять самостоятельное решение о выезде за их пределы.

Желание, страх и перст начальника

На Гомельщине впервые за весь послевоенный период сократилось за счет миграции не только сельское /минус 31,7 тыс./, но и городское население /минус 14,4 тыс./ . Общая тенденция сохранилась и в прошлом году, хотя темпы оттока несколько снизились. Область теряет в основном коренное население и высококвалифицированные кадры. При этом, даже в сильнозагрязненной местности треть семей не желает переселяться в другие населенные пункты.

В итоге в настоящее время лишь немногим более половины опрошенных /52%/ убеждены в необходимости переселения. В то же время около 2/3 потенциальных переселенцев не осознают радиационную опасность, как реальную угрозу их здоровью. Решение же о переезде принимается ими в соответствии со стереотипами традиционного сознания -- по указанию начальства.

В этой связи представляется ошибочным считать психологию потенциальных переселенцев как психологию беженцев, которые готовы якобы на любые условия, лишь бы покинуть опасный район. В данной ситуации согласие на переезд может быть получено только в том случае, если в местах, куда переселяют людей, будут созданы условия, по крайней мере, не худшие /а вообще-то лучшие, учитывая неизбежные психологические и материальные издержки, связанные с переселением/, чем имеющиеся сейчас. Поэтому государственным органам, занимающимся проблемой, имеет смысл обратить внимание на самый широкий спектр вопросов, вплоть до появившихся и в последние месяцы. В частности, приватизации квартир, отмену компенсации за жилье, увеличение цен на топливо, наличие этнических и религиозных разногласий...

Население, как выясняется, не лучшим образом информируется о местах переселения и условиях жизни там. Почти пятая часть граждан не знает даже область республики, в которую их собираются переселить. Остальные этой информацией владеют, но среди них около половины отмечают, что им, тем не менее, ничего не известно о конкретных условиях жизни на новом месте. Естественно, такая неопределенность порождает страхи, неуверенность. А из-за психологической напряженности у людей возникает недоверие к местным органам власти.

Апогей после срыва

В соответствии с госпрограммой в 1990--1991 годах предстояло отселить из населенных пунктов, расположенных на территории с загрязненностью свыше 40 Ки/км.кв., 38,6 тысячи человек. В течение 1990--1992 годов из этой зоны отселено свыше 38400, или 99,5% от установленного задания. По оперативным данным, на 1.04.92 г. в населенных пунктах с отмеченной плотностью загрязнения остались проживать 83 семьи, в том числе одна семья с детьми /18 семей в Гомельской и 65 семей в Могилевской/.

Не выполнено в полном объеме и решение Верховного Совета Беларуси от 19 июля 1990 года по завершению отселения в 1991 году граждан из зон с уровнем загрязнения почвы более 15 Ки/км.кв. На 1 апреля текущего года чистыми населенными пунктами республики принято только 32,5 тысячи человек /11646 семей/, или 56,8% от общей численности граждан, проживающих в указанной зоне.

Апогей в переселении наступил в первом квартале 1992 года. В течение его на новое место жительства переехала 3071 семья /9,3 тысячи человек/. Такой рывок стал возможным благодаря мерам по ускоренному заселению квартир, построенных нынешней зимой.

Отчего произошел срыв программы отселения в 1991 году? Как показал анализ, он явился следствием серьезных просчетов в планировании структуры возводимого жилья -- отсутствия достаточного количества малогабаритных квартир, что создало большие трудности при переселении одиноких и престарелых граждан. Кроме того, сказались и недостаток внимания к своевременной разъяснительной и агитационной работе. Жизнь требует пересмотра существующих подходов к вопросу переселения, корректировки тактических установок.

Два потока миграции

В ближайшие годы не предполагается резкого изменения числа желающих оставить родные места, где среднегодовая доза облучения жителей находится в пределах 0,1--0,5 бэра. В то же время миграция, как процесс, безусловно, сохранится. И главным мотивом, побуждающим к выезду из указанной зоны, остается наличие в семьях детей -- тревога за их будущее. Еще одним важным мотивационным фактором является надежда на улучшение условий труда и проживания в новом месте.

Предоставление права на отселение с рядом льгот и компенсаций жителям зоны с плотностью загрязнения 5--15 Ки/км.кв. /111264 семьи, 297671 человек/ привело и здесь к стимулированию отселения. Поэтому не исключено, что в ближайшие 2--3 года определенная часть /30%/ населения может принять решение о выезде из названной зоны. Это выльется в переселение еще 90 тысяч человек, что повлечет за собой новый шлейф проблем финансового и материально-технического характера.

Вторая сторона процесса миграции, которую никак нельзя упускать из виду, -- реэвакуация населения и заселение загрязненных территорий жителями чистых в радиологическом отношении районов республики и других стран СНГ. Одновременно в чернобыльскую зону возможен нелегальный приток граждан из люмпенизированной и криминогенной среды.

Складывающаяся в этом случае ситуация может привести к проявлению претензий на повторное установление льгот и компенсаций, а их выплата -- спровоцировать массовое возвращение жителей на родину. Сохранение для жителей контролируемой зоны действующей системы льгот и компенсаций и снижение уровня жизни населения за ее пределами /особенно пожилых людей/ также могут способствовать росту в 1993--95 гг. численности проживающих на загрязненных территориях. Естественно, это потребует затрат на поддержание здесь необходимых объектов бытовой инфраструктуры.

Таковы варианты предполагаемых в ближайшие годы социально-экономических и демографических ситуаций в чернобыльском регионе. Безусловно, они требуют дополнительного изучения. Возможно, кто-то усомнится в необходимости знания завтрашнего дня, анализа развития событий. Не следует, однако, забывать: скупой платит дважды.

Александр РЯБЧЕНКО,
главный специалист отдела защитных мероприятий и переселения
Госкомчернобыля

■ НА ЧЫСТАЙ ЗЯМЛІ

НЕ ПЯРОЙ ДЗЕШ ПА НЕ СЯДЗЕШ НА

ПЛАНАМІ мінулага года прадугледжана пабудова для перасяленцаў з забруджаных раёнаў 804 кватэры ў гарадах і 1012 дамоў на вёсцы. Здалі адпаведна 583 і 890, -- расказвае Станіслаў Міхайлавіч. -- Адрозна падрэслю, што на вёсцы -- гэта не значыць на нейкіх закінутых пустэчах, якія не прываблівалі мясцовых сялян. Наадварот -- вызначалі пад новабудоўлі маляўнічыя, у шчодрым прыродным аздабленні куткі Прынямоня, на землях эканамічна моцных гаспадарак, здольных дапамагчы пацярапейшым. Гэтага прыяцпы прытрымліваемся і сёлета, хоць выконваць дзедзеныя заданні -- 1611 кватэры і сядзібы -- становіцца ўсё цяжэй.

-- Будаўнічым арганізацыям не адолець вялікі аб'ём работы?

-- Разлічвацца з імі не маем магчымасці -- запазычанасць будаўнікам за выканання ўжо работы складае дзевяці мільёнаў рублёў. Рахункі ж імі прад'яўляюцца ўсё большыя, але ж у нас грошай засталася на два з паловай месяцы. Ад поўнага банкруцтва выратаўвае мясцовы бюджэт, дапамога прадпрыемстваў і арганізацый, што прымаюць дзелы ўдзел у чарнобыльскім будаўніцтве. Але на іх не раскінеш кошт больш як за 200 кватэр, пазычаных для перасяленцаў у мясцовых Саветаў. Кампенсаванне іх павінен Дзяржкам чарнобыль. Спадзяёмся, што сродкі мы ўсё ж такі атрымаем.

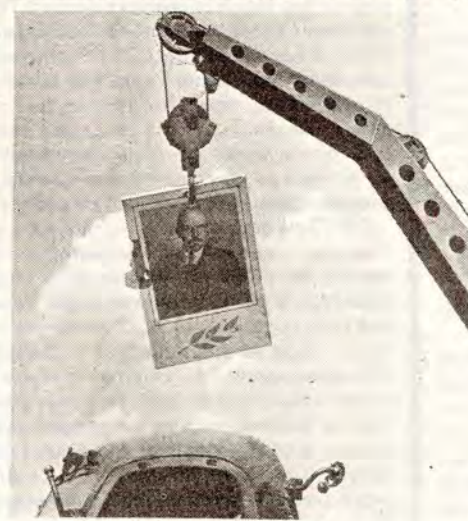
Калі ў мінулым годзе фінансаванне ў асноўным адпавядала патрэбам чарнобыльскага будаўніцтва, дык сёлета ўрад зменшыў капіталакладанні на гэтыя мэты ў нашай вобласці на мільярд рублёў. У выніку фінансуецца практычна толькі жыллё ды ка-

Гродзеншчыну чарнобыльскае ліха амаль не закрнула. Злавесныя хмары пакінулі тут лічаныя радыяцыйныя плямы. Таму сюды і перасяляюцца жыхары ўсходніх і паўднёвых раёнаў Беларусі, што пацярапелі ад катастрофы. У вобласці, у адпаведнасці з дзяржаўнай праграмай, будуюцца для іх жыллі: катэджы з усімі бытавымі выгодамі і гаспадарчымі зручнасцямі. Ці ёсць праблемы? Аб гэтым гутарыць уласны карэспандэнт "Р" Вячаслаў Баламут з намеснікам старшыні Гродзенскага аблвыканкама Станіславам АНДРЭЎСКИМ.

мунальная гаспадарка. На іншыя аб'екты чарнобыльскай праграмы -- школы і дзіцячыя дашкольныя ўстановы, асфальтаванне дарог, шэраг ахоўных мерапрыемстваў -- грошы не выдзяляюцца.

-- Таму колькасць новабудоўляў, відаць, зменшыцца?

-- Але не толькі па адзначанай вышэй прычыне. Каля 600 чарнобыльскіх сядзіб з мінулага года чакаюць наваёлаў. Не едуць людзі, хаця мы ўсё, здаецца, зрабілі, каб уваходзілі адбыліся. Мала таго, што дамы пабудавалі, дык кіраўнікі мясцовых Саветаў вымушаны былі не аднойчы ездзіць на Гомельшчыну, запрашаць пацярапейшых на пераезд з вёсак, якія належаць да зоны абавязковага адсялення. Але ўсё дарэмна. На самую розную прычыну людзі спасылаюцца, каб толькі не пакідаць родныя, хоць і атручаныя радыяцыйнай мясціны. То эканамічныя: маўляў, Шчучыншчына, напрыклад, бедная /на самой жа справе -- гэта адзін з самых развітых раёнаў Гродзеншчыны/. То рэлігійныя: ка-



■ БЫВАЙЦЕ, РОДНЫЯ!

ХАЛМЫ ПАД КУРГАНАМІ

Ісціна, што ў кожнай вёсцы сваё імя, лёс і крыж. Ісціна, што няма ўжо сумна знакамітых Чудзянаў і Малінаўкі. Зніклі, напэўна, з твару зямлі і Халмы, бо калі рабіліся гэтыя фотаздымкі /15 ліпеня/, ад вёскі заставалася ўсяго некалькі хат...

Жалобная працэсія рухаецца па чарнобыльскай Магілёўшчыне. Хаваюць забруджаныя вёскі. На месцы падворкаў вырастаюць жоўтыя жвірыстыя ўзгоркі. Толькі ўздоўж ранейшых вуліц застаюцца, як і ра-

ней, жыццязойкія ліпы ды бярозы. А яшчэ пакідаюць некрунутымі супрацоўнікі магілёўскага прадпрыемства "Радон" чалавечыя могілкі. Зрэшты, па-іншаму і быць не можа. Гэта мяжа...

Пакуль што "магільшчыкамі" з "Радона" работы вядуцца толькі ў Чэрыкаўскім раёне. Калі ж Інстытут радыяэкалогіі АН Беларусі завершыць распрацоўку метады пахавання забруджаных вёсак, праца разгорнецца ў