

Новые имена

В зеркале статистики

«САМОЕ ГЛАВНОЕ В ЖИЗНИ — ТЕАТР»

НАЧИНАЮТ ПРИРАСТАТЬ К ГОРОДУ



второй класс. А он уже играл программу пятого класса. Затем Алтай. Учился уже в восьмом классе средней школы и ездил в музыкальную в район. Там заметили голос и посоветовали поступить в Барнаульское культурно-просветительское отделение и был принят. Учился игре на кларнете, ударных инструментах и пел.

И снова семья в Тобольске. Там на отделение духовых инструментов музыкального училища он мог поступить без подготовки, но предпочел отделение народных инструментов. В хор петь не любил, так как сильно выделялся голос. Каждый вечер приезжал в юности сомнения, не зная, чему посвятить будущее. И у Василия еще не было уверенности, что именно певце и есть его судьба.

И снова Тобольск. Работа завключком и одновременно курсы шофера. При клубе пел в ВИА, в музыкальном училище был частым гостем: там учились друзья.

«Однажды в классе сидели с другом и пели, — вспоминает Василий. — Улыбнулся преподаватель по вокалу. «Это вы пели? — И. — А не хотели бы учиться у нас? — Хочу».

Голос признали сильным, диапазон — две октавы. Через две недели предварительных занятий мне сказали: «Василий, в училище тебе делать нечего, поступай в консерваторию». И, взяв отпуск, набрался смелости, поехал не куда-нибудь, а в Московскую консерваторию. Попал на прослушивание к Л. Н. Тицку, но прием уже закончился, был конец ноября.

Вскоре Василий приехал в Новосибирск. В музыкальном училище не оказалось объективна, и он пришел в консерваторию, куда сразу не решался поступать. Взял его к себе прославленный мастер оперной сцены, нар. артист, профессор В. Г. Егудин.

На одном из конкурсов — Василий участвовал в 1989 году во Всероссийском конкурсе вокалистов — стал дипломантом, в 1989 году во Всероссийском конкурсе вокалистов имени Глинки получил специальный приз за лучшее исполнение арий, на Всероссийском конкурсе вокалистов 1991 года стал лауреатом — его назвали «русским певцом».

Роли, в которых сочетаются вокал, музыкальная драматургия, личный темперамент, душевный порыв артиста, — это роли в оперных Мусоргского Самозванец и Хованский. В дальнейшем актер думает выйти за рамки своего амплуа. Если в большой театровой партии образ дается в развитии, то в эпизоде его привлекает разнообразность, мож-

но ярче реализовать свои драматические способности. Поэтому мечтает и о таких ролях, как Мисаил и Шуйский в «Борисе Годунове», Голыцин в «Хованщине».

Работать в театре нелегко. Актер оперы во многом зависит от режиссера, дирижера, которые подчас навязывают концепцию образа. Надо научиться отстаивать свою позицию. Но если замысел режиссера совпадает с его представлением о роли, Василий любое замечание принимает безоговорочно.

А вот в консерватории, когда готовилась «Сельская чета», спектакль рождался в бурных спорах. Его показали в Москве. Мы надеемся, что скоро и на нашей сцене В. Горшков споет партию Тригиду. Сейчас молодой артист готовит очень серьезную партию — Германа в «Пиковой даме».

«Для меня эталоном является мой педагог В. Г. Егудин, — говорит актер. — Он обладает огромным художественным чутьем, точно чувствует природу образа, учит меня не гоняться за красотой, а понять психологию героя. Это диктует и поведение на сцене. Германя свет на консерваторской сцене, и уже состоялся дебют Горшкова в «Пиковой даме» в театре».

С большим успехом выступил Василий в партии Кавардоси в новой постановке «Тоска». Сейчас против имени героя стоит в программе две фамилии исполнителей — учителя и ученика. По моему, у Горшкова в этой партии чувствуется и благородство, и внутренняя сила, и романтическая приподнятость.

Помимо работы над голосом, сценическим поведением, важно, считает Горшков, когда актер чувствует внутреннюю причастность ко всему, что происходит на сцене. Он работает над литературным источником, пробует грим, накаливает и камерный репертуар.

Слушаешь певца — и веришь ему. Голос завораживает, летит легко, понятно каждое слово. Зал благодарно гремит аплодисментами после каждой слетой им арии. Вот уже два сезона поет он Самозванца. И мы чувствуем, как актер вырос, обрел уверенность. За эту роль он был удостоен премии «За лучшую мужскую роль в музыкальном театре» за сезон 1991 года.

«Спектакли, репетиции, завершение учебы в консерватории... Я увидела человека увлеченного, страстно влюбленного в свою работу, в музыку, в театр. Так, в добрый путь!

П. ЯНУШЕВСКАЯ. На снимке: сцена из спектакля «Борис Годунов»; Самозванец — В. Горшков, Марина — О. Обухова.

Фото Е. Иванова.

На 1 января 1992 года в области проживало 2803,1 тысячи человек. Прирост за прошлый год составил 7,3 тысячи человек, за 800 больше, чем за 1990 год. При этом за счет естественного воспроизводства население увеличилось на 3,5 тысячи человек, миграции — 3,8 тысячи.

Область до 1991 года терпела население (больше уезжало людей, чем приезжало). В прошедшем году доля миграции в общем приросте составила 52 процента. Миграционный прирост целиком был обеспечен за счет прибывших в сельскую местность — явление впервые зафиксированное за последние десятилетия.

Городское население увеличилось на 0,05 процента, сельское — на 0,9. Поэтому несколько повысился удельный вес сельского населения (с 24,9 процента в 1991 году до 25,1 в 92-м), а городского соответственно снизился.

С конца 80-х годов наблюдается снижение темпов прироста численности населения, что связано главным образом со значительным уменьшением среднегодовых темпов прироста городского населения (в 1970—1978 годы — 1,6 процента, в 1979—1988 годы — 1,1, 1989—1991 годы — 0,35). В последние три года ситуация с приростом городского населения резко ухудшилась.

Естественный прирост городского населения снизился только за последний год почти в три раза и достиг самого неблагоприятного уровня (1,6 тысячи). Впервые за все годы наблюдается отрицательный отток городского населения (600 человек).

В последние три года сельские жители менее активно переезжают в города. Вообще это наблюдается в области с начала 80-х годов, но в последние три года стало

особенно заметно. В 1991 году впервые отток сельских жителей сменился его приростом (плюс 4,4 тысячи человек). Наполовину это произошло за счет внутриреспубликанского обмена населением, а также за счет жителей Казахстана, Кыргызстана, Узбекистана и других.

Несмотря на более высокий, чем в городской местности, уровень рождаемости, естественный прирост в селье тоже уменьшился за прошедший год на 24 процента и составил 1,9 тысячи человек — это 54 процента всего естественного прироста населения области.

Несмотря на то, что в прошедшем году численность населения несколько возросла по сравнению с 1990 годом, утешительного в этом немного. Если в прошедшие десятилетия население области увеличивалось только за счет естественного воспроизводства, то в последний год оно составило только 48 процентов.

Ухудшился возрастной состав населения. По сравнению с 1989 годом число лиц трудоспособного возраста сократилось на 3,4 тысячи человек, а их доля во всем населении сократилась с 57,3 до 56,9 процента. Уменьшилась и доля тех, кто моложе трудоспособного возраста (на 0,5 пункта). Одновременно возросла доля людей пенсионного возраста. В результате среди сельских жителей каждый пятый — пенсионер, среди горожан — каждый шестой.

По прогнозу Госкомстата Российской Федерации, до 1997 года население трудоспособного возраста останется на уровне 1991 года.

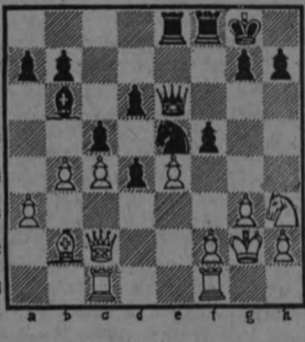
Г. БЕССОНОВА. Заместитель начальника областного управления статистики.

Шахматы

В честь праздника

10,5 очка из тринадцати. Второе место занял Владимир Михайлович Быковский. У него 9,5 очка. На очко отстал Анатолий Федорович Игнатов, занявший третье место.

Приводим окончание одной из партий турнира. Встреча В. М. Быковский — В. М. Кузнецов после 27-го хода белых возникла позиция, изображенная на диаграмме.



После хода 27...Лd1 28. Кf4. (Это — оплошность. Белым следовало сыграть 28. f3. Взятие пешки ведет к эскалации позиции белого короля). 28...Л:f4! 29. g1, Fg4+ 30. Kрf1 Ff3+ 31. Kpg1 Leб 32. 16. (Грозило 32...Лб6, причем нехорошо 32. Лd1 из-за 32...Лб6+33. Kрf1 d3 34. Л:d3 Kd3 с решающей атакой). 32...Лb6 33. Фa4. Отчаянная попытка: а вдруг пройдет 34. Фe8x). 33...Фg4+ 34. Kрf1 Л:h2+1 35. Kр:h2 Kf3+. Белые сдались, так как после 36. Kрf1 они получают мат 36...Фh3x. Характерная для остро играющего Владимира Михайловича Кузнецова финальная атака.

К. СУХАРЕВ.

В один из вечеров, 2 марта 1990 г., в Новосибирском театре оперы и балета показывали оперу Дж. Пуччини «Мадам Баттерфляй». Зрители, пришедшие в этот вечер на спектакль, увидели в программе новую фамилию. Исполнителем главной партии, Пинкертон, оказался студент Новосибирской консерватории Василий Горшков. Это был его дебют на большой сцене.

Первое выступление в опере в главной партии — это событие. Для Василия Горшкова — это также исполнение мечты.

А самое первое выступление в жизни состоялось, когда мальчик учился в четвертом классе. Впрочем, об этом коротко не расскажем. Можно сказать, что до консерватории была одиссея далеко в детство, отрочество и юность.

Родился в Новосибирске, а жить пришлось в родителям недалеко от Тобольска. Рано проявилась тяга к музыке. В 9 лет зачислен в музыкальную школу по классу аккордеона. Из поселка, где жила семья, групу ребят в музыкальную школу возили на автобусе. Затем отцу пришлось работать на севере Тюменской области, в местах, куда только самолетом можно долететь. Занятия музыкой прерваны. По-разному складывались обстоятельства в семье. Приходилось менять место работы, место жительства...

Сахалян. Здесь, в поселке городского типа, оказалась музыкальная школа. Мальчика привели во

Хозяевами Дома культуры совхоза «Кудряшевский», расположенного в Криводановке, в воскресенье, 10 мая, станут юные музыканты, ученики музыкальных школ Новосибирского сельского района. Большой сводный отчетный концерт проводится здесь впервые. Участвуют более 70 исполнителей — скрипачей, домбристов, балалаечников,

МУЗЫКА ДАРИТ НАДЕЖДУ

Каждому юному музыканту на память о концерте, венчающем учебный год, достается сувенир и грамота. Замечательно, что ребята из разных поселков района, одинаково увлеченные музыкальной культурой, смогут срав-

МУЗЫКА ДАРИТ НАДЕЖДУ

нить свое исполнительское мастерство с достижениями сверстников. Концерт откроет «звезда» районного масштаба, поможет педагогам дать оценку собственной деятельности. А главное, он продемонстрирует, сколько много у нас детей, чьи сердца распах-

ПРОГРАММА ТЕЛЕВИДЕНИЯ

Table with columns for days of the week (ПОНЕДЕЛЬНИК, 11.5; ВТОРНИК, 12.5; СРЕДА, 13.5; ЧЕТВЕРГ, 14.5; ПЯТНИЦА, 15.5; СУББОТА, 16.5; ВОСКРЕСЕНЬЕ, 17.5) and rows for TV channels (КАНАЛ «ОСТАНКИНО», КАНАЛ «РОССИЯ», КАНАЛ «РТР», КАНАЛ «САНТА-БАРБАРА», КАНАЛ «МУЗЫКА»). Each cell contains a list of programs and their broadcast times.